

Uputstvo za instalaciju Konvertora za MS.Excel_2013_2016_2019_2021_v.1

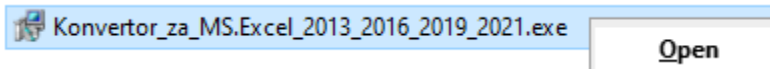
Kao prvo je potrebno provjeriti da li imate već instaliran dodatak za Excel - **Konvertor_za_MS.Excel_2013_2016_2019**.

To provjerite na sledeći način:

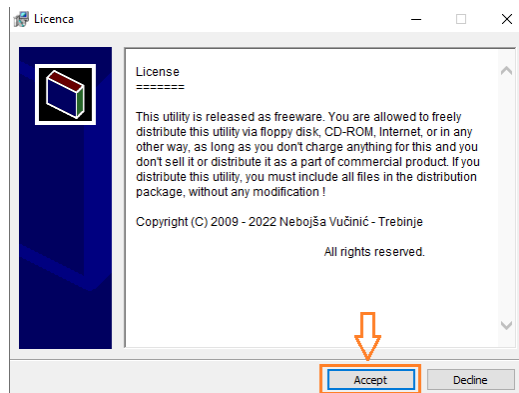
1. Otvorite **Control Panel**
2. Klik na **Programs and Features**
3. Ako na listi instaliranih programa imate instaliran **Konvertor_za_MS.Excel_2013_2016_2019** potrebno ga je **deinstalirati**, tako što kliknete desnim mišem na **Konvertor_za_MS.Excel_2013_2016_2019**, pa klik na **Uninstall**.

Postupak instalacije Konvertora za MS.Excel_2013_2016_2019_2021:

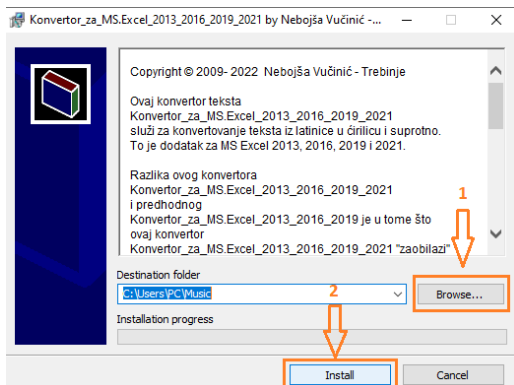
1. Duplim klikom pokrenete instalacioni fajl **Konvertor_za_MS.Excel_2013_2016_2019_2021_v.1 .exe**



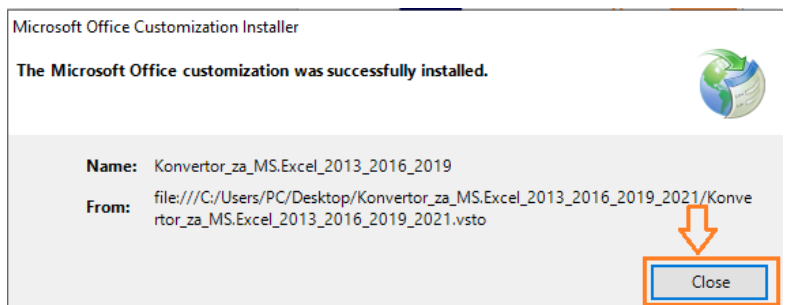
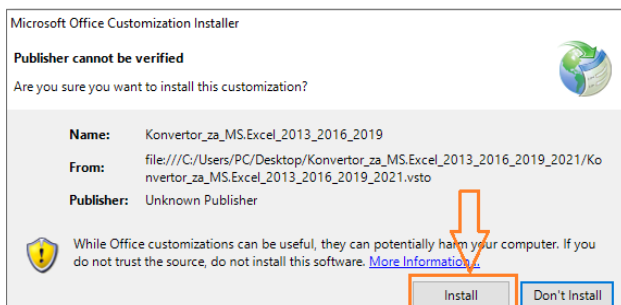
2. U novom prozoru klik na **Accept**



3. U novom prozoru prvo klik **Browse** da odredite putanju do foldera gdje će biti raspakovan instalacioni fajl (npr. **C:/Program Files**), pa zatim klik na **Install**



4. U novom prozoru klik na **Install**, pa zatim u novom prozoru klik na **Close** i dodatak za Excel će biti instaliran.



Pokrenite **MS Excel** i provjerite tab **Add-ins** da vidite da li je ovaj **Konvertor teksta** instaliran.

NAPOMENA:

Ovaj konvertor teksta - **Konvertor_za_MS.Excel_2013_2016_2019_2021_v.1** služi za **konvertovanje teksta iz latinice u ćirilicu i suprotno**. To je zapravo dodatak za **MS Excel 2013, 2016, 2019 i 2021**.

Razlika ovog konvertora - **Konvertor_za_MS.Excel_2013_2016_2019_2021_v.1** i predhodnog **Konvertor_za_MS.Excel_2013_2016_2019** je u tome što ovaj novi konvertor **Konvertor_za_MS.Excel_2013_2016_2019_2021_v.1** "zaobilazi" formule (izuzetak su neke logičke funkcije kao npr. **TRUE, FALSE, IF**), što znači da možete **selektovati više ćelija, kolona, redova tj. cijele tabele bez opasnosti da će posle konvertovanja teksta biti uklonjene formule iz selektovanih ćelija**. U prevodu selektujete cijelu tabelu i jednim klikom konvertujete tekst.

Nije preporučeno prije konvertovanja predhodno selektovati ćelije koje imaju neke logičke funkcije kao npr. **TRUE, FALSE, IF**.

Copyright © 2009 - 2022 Nebojša Vučinić - Trebinje